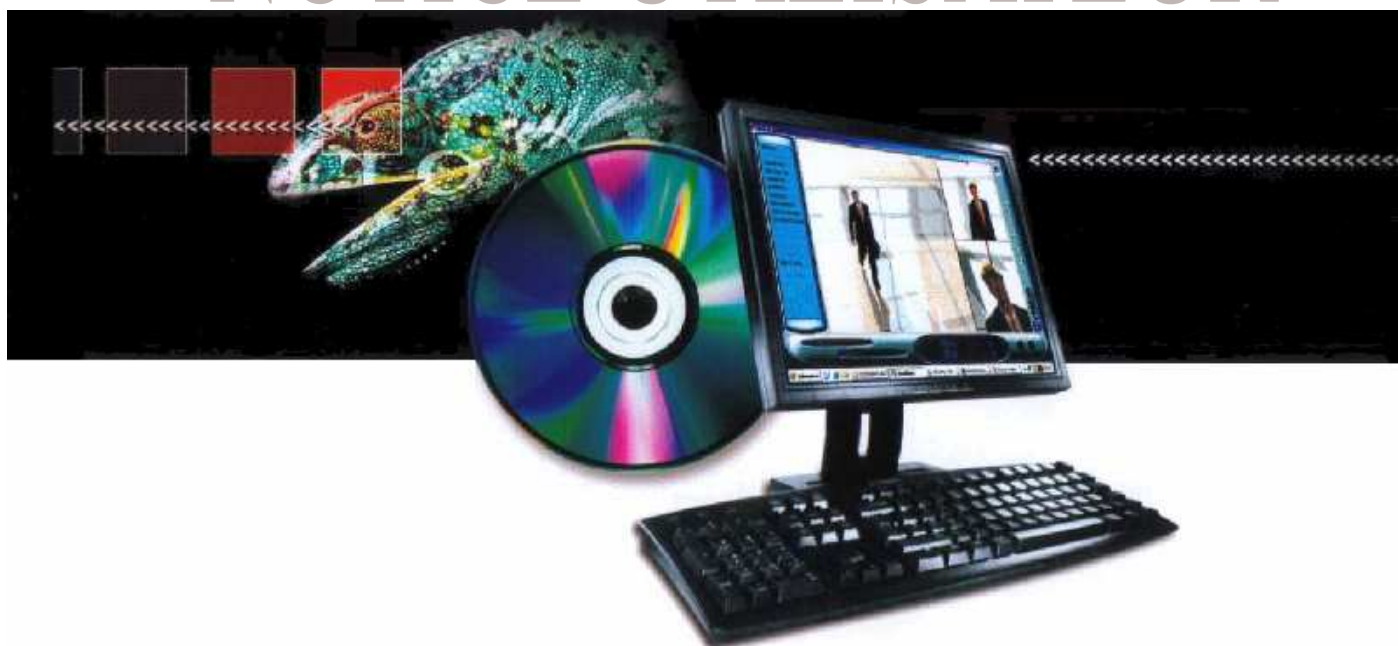


@vidéon®

SYSTEMES DE VIDEOSURVEILLANCE

NOTICE UTILISATEUR



AVIJOY

Système de pilotage de dômes par joystick physique

Version 4



Mise à jour effectuée le 19/10/2005

Notice utilisateur Avijoy

- 1 -



Logiciel de vidéosurveillance développé par @vidéon SARL
Copyrights 2005 @vidéon

RAPPEL IMPORTANT

Configuration minimum requise:

- ✓ 1 joystick physique 4 boutons
- ✓ 1 licence AviJoy
- ✓ 1 système de vidéosurveillance Avidéon Tracker ou Avidéon Matrix



PRESENTATION ET MISE EN SERVICE

4

A.	<i>NUMERO DE LICENCE D'EXPLOITATION</i>	4
B.	<i>PRECONFIGURATION WINDOWS</i>	4
C.	<i>LANCEMENT DE L'APPLICATION DE VIDEOSURVEILLANCE</i>	5
D.	<i>INITIALISATION DU JOYSTICK</i>	6
E.	<i>UTILISATION DE L'AVIJOY</i>	7
a.	Description des boutons du joystick	7
b.	Descriptif des boutons du joystick	8

PRESENTATION ET MISE EN SERVICE

A. NUMERO DE LICENCE D'EXPLOITATION

L'utilisation du logiciel AviJoy nécessite un numéro de licence. Afin de l'obtenir, il faut appeler le 08.90.71.00.52 ou vérifier dans le dossier « **Mes documents** », un fichier « **licences.txt** » peut exister et contenir les informations.

Le numéro de licence est fourni lors de l'installation du logiciel, afin que le logiciel fonctionne correctement.

❗ Si il y a un changement de matériel (carte d'acquisition ...), un nouveau numéro de licence vous sera demandé au lancement de l'application.

Celui-ci vous sera communiqué par appel de votre part à nos services en vous munissant de votre numéro de logiciel, votre numéro d'utilisateur et le nombre de caméras déclarées.

B. PRECONFIGURATION WINDOWS

Avant d'utiliser AviJoy, il faut obligatoirement avoir branché le joystick dans l'une des prises USB du serveur Avidéon. Celui-ci sera détecté automatiquement.

Une fois détecté, il est préférable d'étalonner le joystick en suivant le chemin suivant :

« Démarrer » → « Paramètres » → « Panneau de configuration » → « Contrôleurs de jeu »

La fenêtre suivante s'affiche :



Figure 1 : fenêtre d'état des contrôleurs de jeu

Cliquez sur le bouton « **Propriétés** » ; la fenêtre suivante s'affiche :

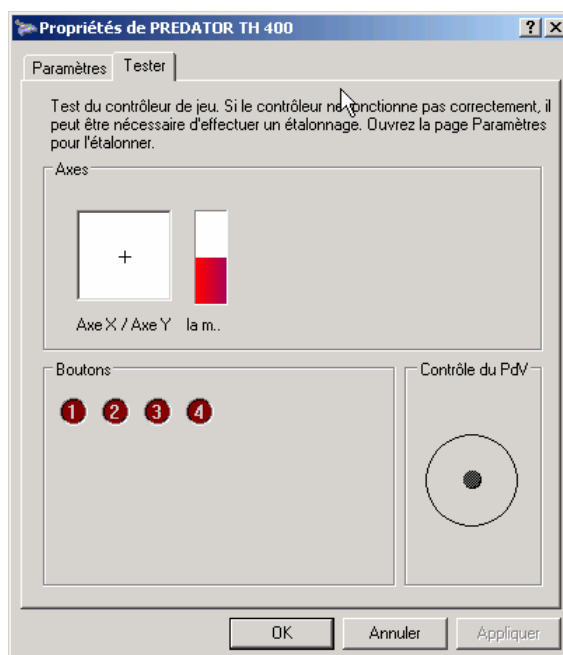


Figure 2 : fenêtre des propriétés du joystick

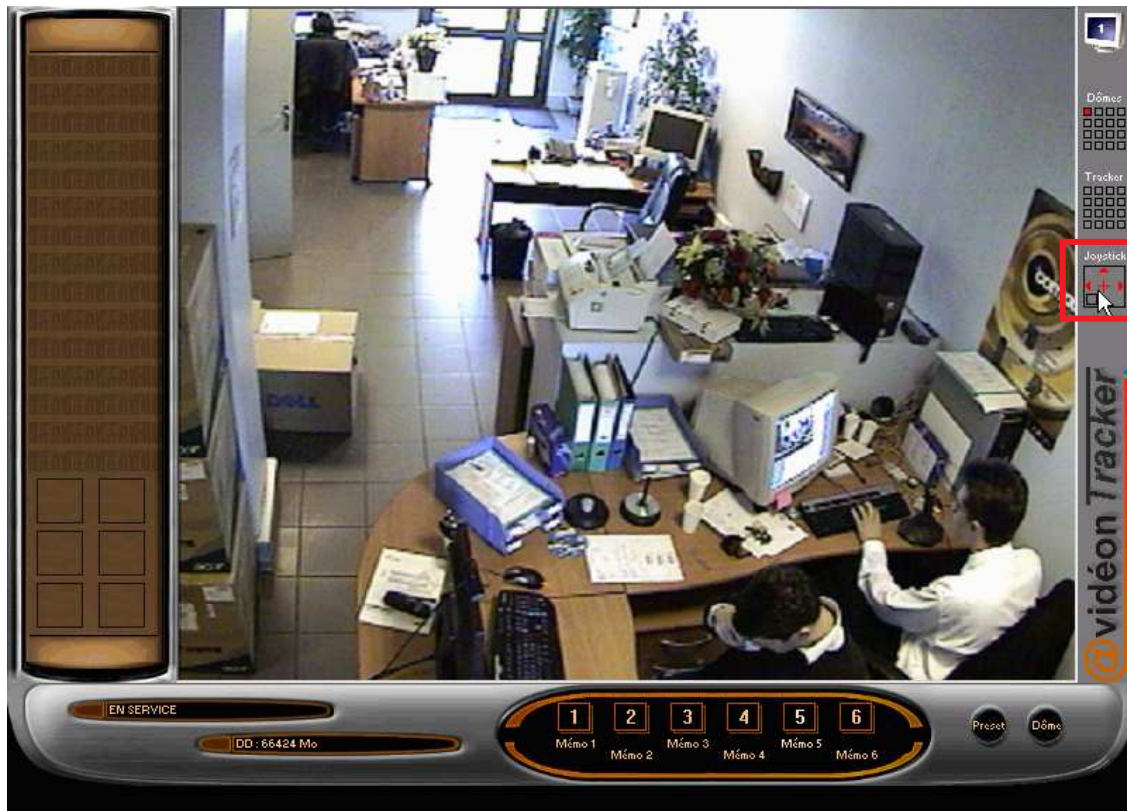
Cliquez sur l'onglet « **Paramètres** » puis sur le bouton « **Etalonner** ». Suivez les instructions jusqu'à la fin de l'étalonnage, puis validez toutes les fenêtres préalablement ouvertes en cliquant sur « **OK** ».

C. LANCEMENT DE L'APPLICATION DE VIDEOSURVEILLANCE

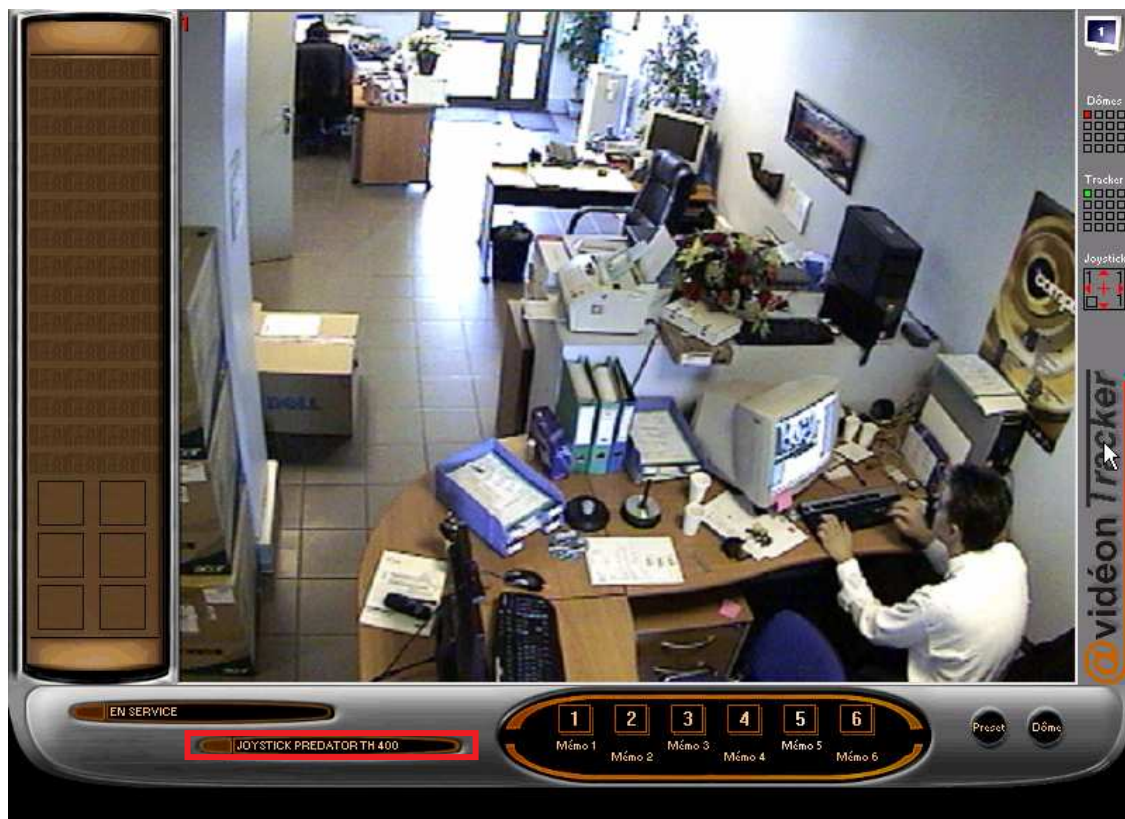
Le logiciel se lance automatiquement avec le logiciel Avidéon Tracker ou Avidéon Matrix.

D. INITIALISATION DU JOYSTICK

Le joystick est initialisé lors d'un clic de souris sur le bouton d'état des commandes du joystick, à droite du logiciel en dessous des diodes d'état des caméras.



Une fois initialisé, les chiffres du bouton apparaissent en noir et le nom du joystick déclaré s'affiche en bas à gauche.



E. UTILISATION DE L'AVIJOY

Une fois le logiciel AviJoy initialisé, celui-ci restera actif pendant 30 minutes après la dernière utilisation manuelle du joystick physique.

Vous pouvez retrouver un manuel interactif concernant l'utilisation du joystick dans le répertoire d'installation du logiciel Avidéon Tracker ou Avidéon Matrix, en lançant le logiciel AviJoy.exe

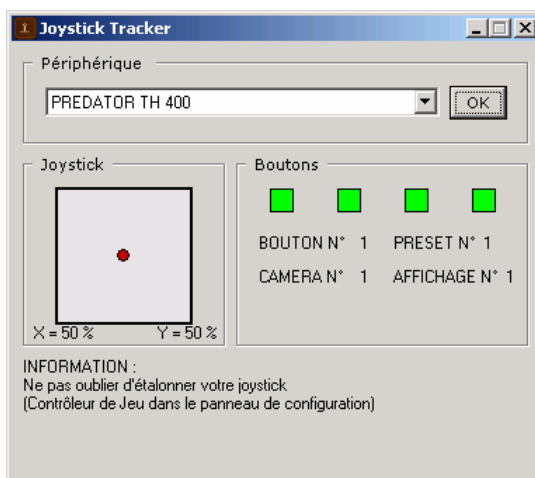


Figure 3 : interface du logiciel AviJoy

a. Description des boutons du joystick

Sur le manche du joystick il existe 4 boutons



Modèle GZ 501



Modèle TH 400

NB : le bouton 1 est la gâchette du joystick.

b. Descriptif des boutons du joystick

Bouton 1 : bouton d'édition

Ce bouton sert principalement à effectuer plusieurs tâches différentes en combinant d'autres boutons ou mouvements du joystick.

- *Bouton 1 + mouvement gauche/droite du manche* : permet de changer de dôme à piloter ;
- *Bouton 1 + mouvement haut/bas du manche* : permet de changer de présélection sur le dôme sélectionné ;
- *Bouton 1 + bouton 3 ou 4* : permet de changer de mémoire d'affichage multiplexé.

Bouton 2 : bouton de validation

Ce bouton permet de valider les choix effectués au préalable avec le bouton d'édition.

Si appuyé après ne pas avoir effectué d'édition avec le bouton 1, le dôme sélectionné repassera en mode patrouille automatique dans les 10 secondes.

Bouton 3 : bouton de zoom in

Ce bouton permet d'effectuer un zoom en avant lors du pilotage d'un dôme.

Bouton 4 : bouton de zoom out

Ce bouton permet d'effectuer un zoom en arrière lors du pilotage d'un dôme.