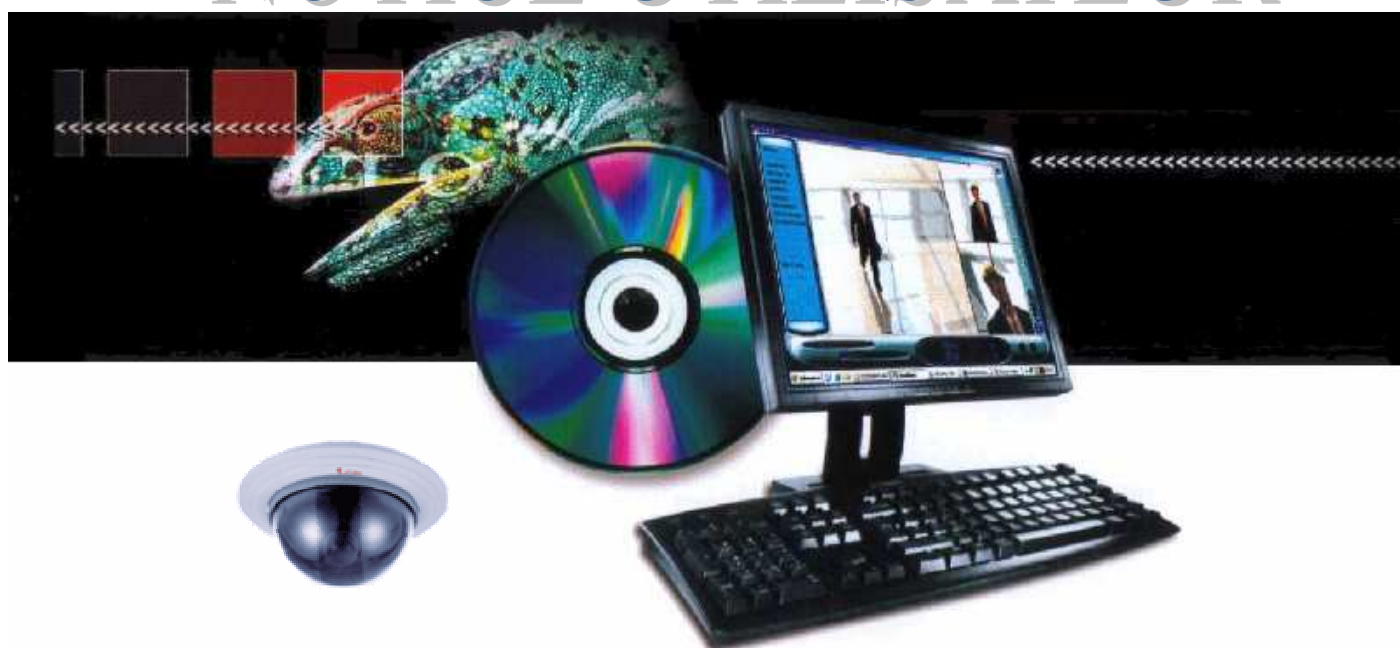


# @vidéon®

SYSTEME DE VIDEOSURVEILLANCE

## NOTICE UTILISATEUR



## AVINETWORK

Visualiseur de vidéo à distance

Vers 2.0.0.35



Logiciels de vidéosurveillance développés par @vidéon SARL  
Copyrights 2005 @vidéon s.a.r.l.

## TABLE DES MATIERES

---

<b>PRESENTATION ET MISE EN SERVICE</b> .....	<b>3</b>
1. <b>Présentation du logiciel</b> .....	<b>3</b>
2. <b>Installation du logiciel</b> .....	<b>3</b>
3. <b>Paramétrage des logiciels serveurs Avidéon</b> .....	<b>4</b>
4. <b>Lancement de l'application de vidéosurveillance AviNetwork</b> .....	<b>6</b>
5. <b>Présentation du menu général et de l'interface principale</b> .....	<b>6</b>
a. <i>Menu général</i> .....	<b>6</b>
b. <i>Interface principale</i> .....	<b>7</b>
<b>UTILISATION</b> .....	<b>8</b>
<b>I. Menu INFOS</b> .....	<b>9</b>
<b>II. Menu MAGNETO</b> .....	<b>13</b>
1. <b>Description de l'interface magnétoscope</b> .....	<b>14</b>
2. <b>Comment effectuer une recherche horodatée</b> .....	<b>14</b>
3. <b>Extraire une vidéo</b> .....	<b>15</b>
<b>III. Menu MONO-SITE/MULTI-SITE</b> .....	<b>16</b>
1. <b>Description du menu Mono-Site</b> .....	<b>17</b>
2. <b>Description du menu Mutli-site</b> .....	<b>18</b>
<b>IV. Menu CONNEXION</b> .....	<b>19</b>
<b>V. Menu MEMOIRE</b> .....	<b>25</b>
1. <b>Procédure de création d'affichage</b> .....	<b>Erreur ! Signet non défini.</b>
2. <b>Rappeler une mémoire d'affichage</b> .....	<b>12</b>
<b>VI. Menu QUALITE</b> .....	<b>26</b>
<b>VII. Menu DEBIT</b> .....	<b>29</b>
<b>VIII. Menu PILOTAGE</b> .....	<b>31</b>
<b>IX. Menu QUITTER</b> .....	<b>35</b>
<b>GLOSSAIRE DES TERMES TECHNIQUES</b> .....	<b>36</b>

# PRESENTATION ET MISE EN SERVICE

## 1. Présentation du logiciel

Le logiciel AviNetwork permet la visualisation sécurisée à distance de vos caméras et dômes, avec la possibilité de pouvoir les piloter.

AviNetwork permet également la gestion multi-site et la consultation du magnétoscope à distance.

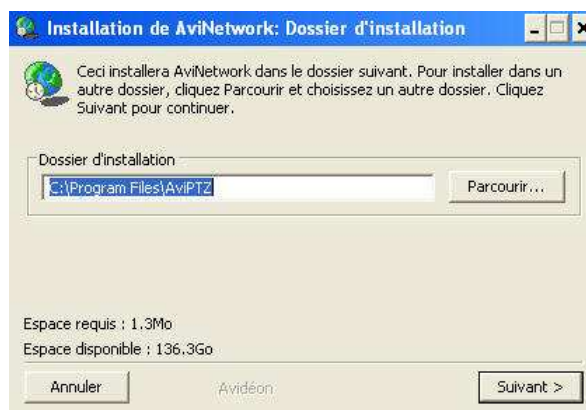
## 2. Installation du logiciel

Vous avez 2 solutions :

- soit utiliser le répertoire dénommé « **AviNetwork** » situé sur le CD d'installation des logiciels Avidéon, dans le répertoire « **Outils** » ;
- soit télécharger ce fichier sur le site Web d'Avidéon, à l'adresse <http://www.avidéon.fr/clients/dl>

Une fois le fichier récupéré :

- Il faut faire un double clic gauche sur le fichier
- La fenêtre suivant se lance :



- Suivre les instructions d'installation
- Une fois l'installation terminée, vous pouvez lancer le logiciel à partir du menu démarrer : « **Démarrer** » → « **Programmes** » → « **AviNetwork** »

Vous pouvez également lancer AviNetwork à partir du raccourci sur le bureau de Windows

Remarque : le logiciel est compatible Windows XP SP1a et SP2. Si l'installation échoue sous Windows XP, faire une mise à jour Windows Update afin de résoudre le problème.

**Le logiciel n'est pas compatible Windows 98 et 2000.**

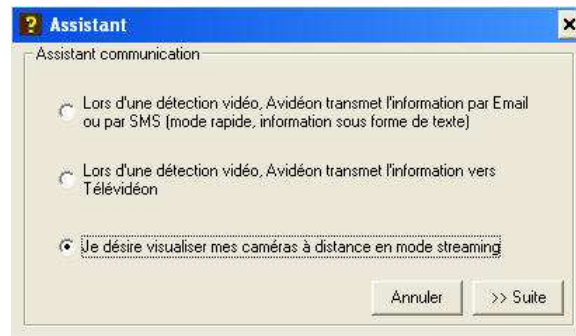
### 3. Paramétrage des logiciels serveurs Avidéon

Afin d'utiliser le logiciel AviNetwork avec un serveur Avidéon Tracker, Matrix ou XP, il est obligatoire d'avoir une version du logiciel suffisamment à jour et correctement configuré.

Cependant, si vous avez un PC non mis à jour, vous pouvez vous procurer les mises à jour sur Internet sur le site <http://www.avideon.fr/clients/dl>

- Dans le menu de gauche, cliquer sur « **Config** »
- Dans l'onglet « **Communication** », utiliser l'assistant

a) Il faut cocher la case « **Je désire visualiser mes caméras à distance en mode streaming** »



b) Vous devez juste cocher la case qui vous concerne

-« **Visualisation en streaming par internet** »

ou

-« **Visualition en streaming sur mon réseau local avec une adresse IP** »

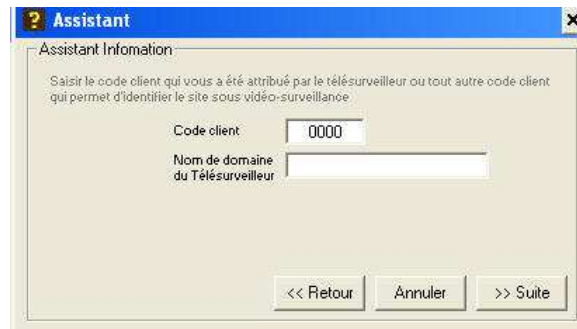


c) Choisissez votre mode de connexion :



-Si vous choisissez « **je dispose d'une connexion par un modem ADSL connecté à mon ordinateur par un câble USB** », il faut renseigner « **le nom de l'accès réseau à distance** » (pour le connaître, cliquer sur « **Démarrer** », « **Paramètres** » et « **Connexion réseau** », puis relever le nom exact de la connexion Internet).

d) Vous n'êtes pas obligé de renseigner cette fenêtre, néanmoins pour une utilisation plus simple d'AviNetwork, il est conseillé d'avoir un code client et un nom de domaine (ceux-ci sont fournis gratuitement par Avidéon)



e) Cliquer sur « **Ok** »

f) Enregistrer et redémarrer le logiciel

## 4. Lancement de l'application de vidéosurveillance AviNetwork

Vous pouvez démarrer le logiciel AviNetwork en double cliquant simplement sur l'icône

## 5. Présentation du menu général et de l'interface principale

### a. Menu général

Au démarrage, une télécommande virtuelle apparaît sur la gauche de l'écran. Il s'agit de « *l'afficheur général des menus* ».

Son panneau est interactif. Il s'allume automatiquement en approchant le pointeur de la souris.



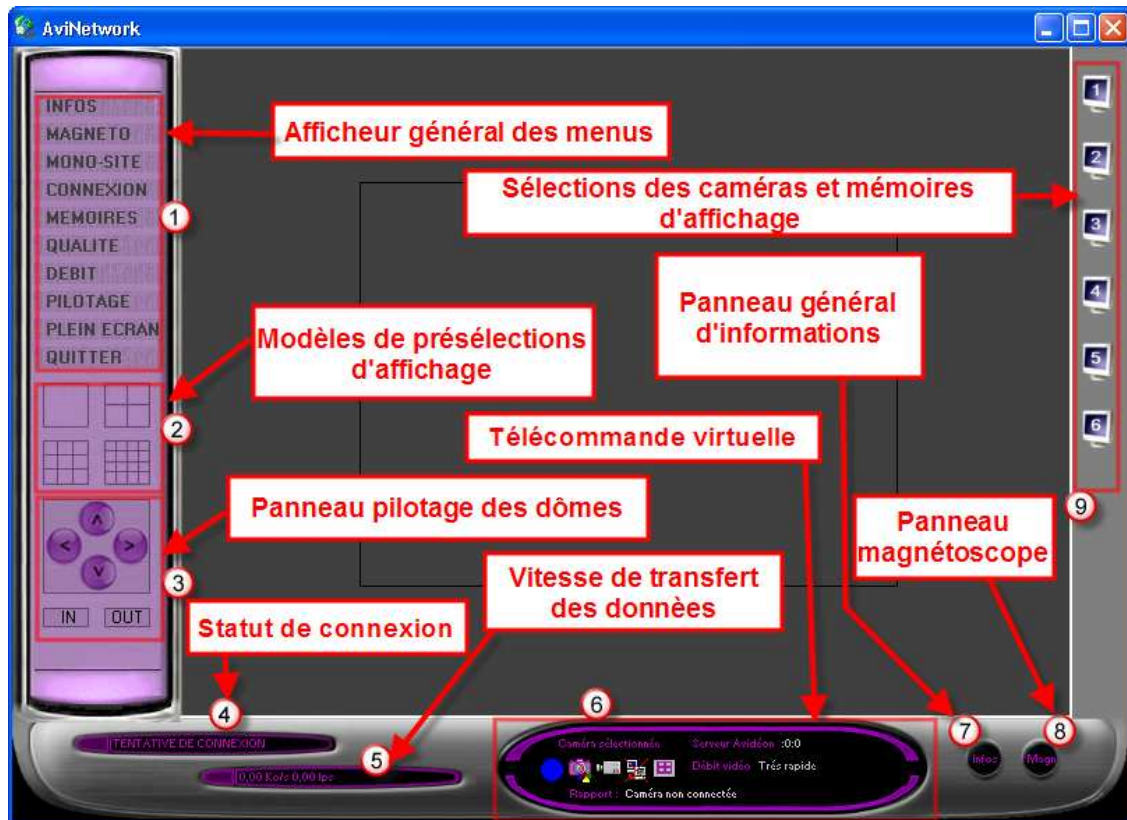
Afficheur éteint  
(Pointeur absent)



Afficheur allumé  
(Pointeur présent)

La fenêtre principale apparaîtra automatiquement après quelques secondes ou en choisissant un des menus proposé par « *l'afficheur général des menus* ».

## b. interface principale



*Figure 1 – Interface principale*

La fenêtre principale est composée de 9 éléments :

- ① Afficheur général des menus : permet d'accéder aux différents menus de l'application
- ② Modèles de présélection d'affichage : permet de sélectionner différentes vues.
- ③ Panneau pilotage des dôme : permet la prise de contrôle et le déplacement des dômes
- ④ Indicateur état système : indique l'état système de l'application
- ⑤ Vitesse de transfert des données : permet de connaître la vitesse des échanges (en kb/s)
- ⑥ Télécommande virtuelle : permet la gestion des principales fonctions du logiciel
- ⑦ Panneau général d'informations : permet l'accès rapide au menu « infos »
- ⑧ Panneau magnétoscope : permet l'accès rapide au menu « Magnétoscope »
- ⑨ Sélections des caméras : permet de visualiser les caméras désirées

# UTILISATION

L'*afficheur général des menus* permet d'accéder aux différentes fonctions du logiciel. Certaines sont destinées à l'*utilisation*, d'autres sont réservées à la *programmation*. Une protection par mot de passe peut être activée pour limiter les risques de fausses manipulations.



=> L'accès aux différents menus se fait via l'afficheur général des menus.

## I. Menu INFOS

- Accès au menu :



- Description :

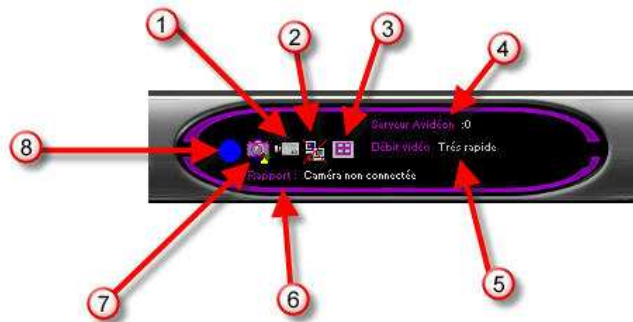
Le menu « **INFOS** » permet de faire basculer la télécommande virtuelle, en mode informations.

- Affichage de la page d'accès au menu :



*Figure 2 – Télécommande virtuelle en mode informations*

## 1. Description de l'interface Informations



*Figure 3 - Interface*

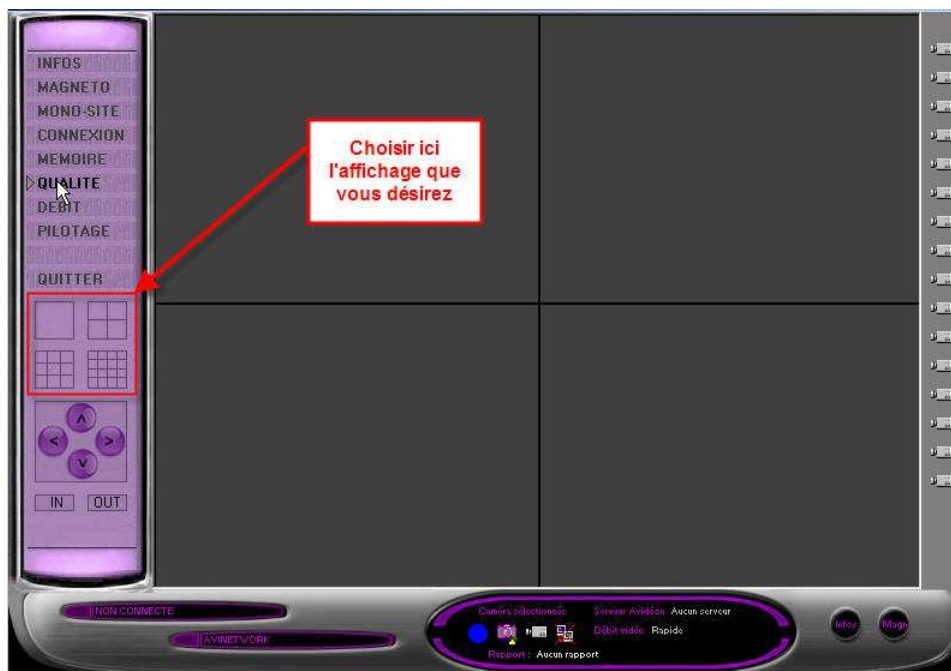
La fenêtre d'informations est composée de 8 parties :

- Partie 1 : Permet de repasser en mode automatique (relance de la patrouille et du mode tracking)
- Partie 2 : Permet de vous déconnecter du pc en consultation
- Partie 3\* : Permet de créer ou de rappeler une mémoire d'affichage mono site ou multi site
- Partie 4 : Vous fournit l'IP de la machine en consultation
- Partie 5 : Vous informe sur la rapidité d'affichage des images
- Partie 6 : Vous donne l'état de la caméra en consultation
- Partie 7 : Permet de prendre une photo de la vidéo de la caméra en cours de visualisation
- Partie 8 : Le rond bleu nous rappelle que nous visualisons la caméra ornée de celui-ci

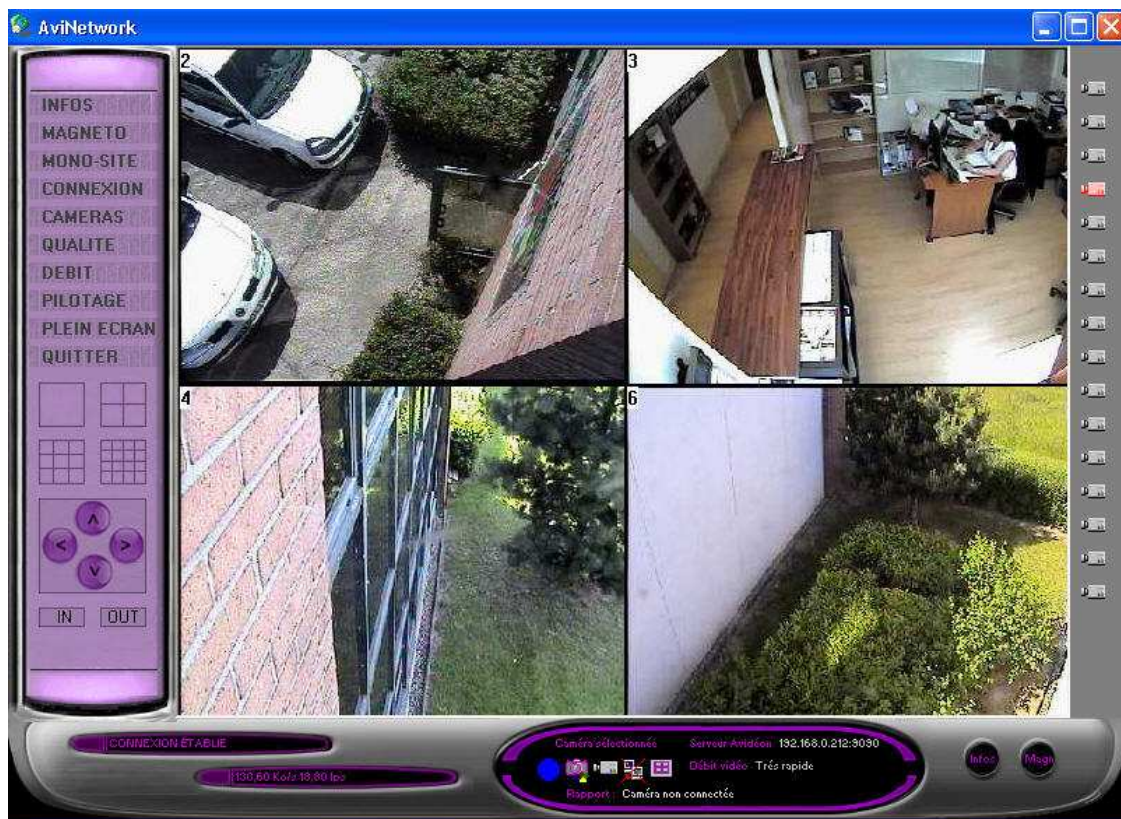
\*Pour créer une mémoire d'affichage, il faut respecter la procédure suivante dans l'ordre indiqué :


**Choisir le type d'affichage à l'écran (Plein écran, quadrevision, .....)**

- Sélectionnez un mode d'affichage dans la zone de choix du type d'affichage



Ensuite, connectez vous aux serveurs (cf pages 19) puis faites glisser les caméras (cf pages 22) que vous désirez visualiser dans le quadra vision



Pour mémoriser la préposition d'affichage vous devez faire un clic droit sur l'icône en forme de quadravision , puis le message suivant s'affiche :



Pour enregistrer la mémoire d'affichage, validez avec « **Oui** »  
Vous ne pouvez enregistrer qu'une seule préposition d'affichage.

### **Pour rappeler une mémoire d'affichage :**

Si vous désirez rappeler une mémoire d'affichage précédemment créé, il faut faire un clic gauche sur l'icône en forme de quadravision ; automatiquement, vous pouvez visualiser vos caméras. Celles-ci apparaîtront au fur et à mesure des connexions aux sites distants.

## Menu MAGNETO

- Accès au menu :



- Description :

Le menu « **MAGNETO** » permet de consulter les enregistrements réalisés et stockés sur le disque de la machine distante.

- Affichage de la page d'accès au menu :



*Figure 4 - Interface*

## 1. Description de l'interface magnéscope

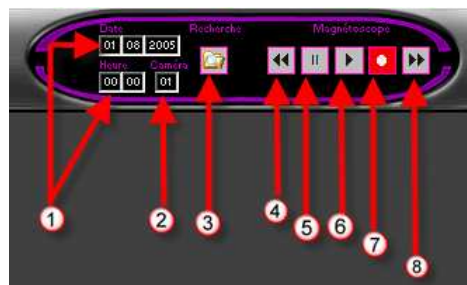


Figure 5 – Description de l'interface Magnéscope

La fenêtre du magnéscope est composée de 8 parties :

- Partie 1 : Permet de faire une recherche horodatée d'un enregistrement vidéo
- Partie 2 : Renseigne le numéro de caméra sur laquelle nous effectuons une recherche
- Partie 3 : Permet de lancer la recherche horodatée \*
- Partie 4 : Permet de faire un retour arrière sur la vidéo en consultation
- Partie 5 : Permet de faire une pause sur l'image et d'arrêter l'importation d'une vidéo sur votre pc
- Partie 6 : Permet de lancer la lecture d'une vidéo
- Partie 7 : Permet de lancer l'importation d'un enregistrement vidéo sur votre pc
- Partie 8 : Permet de faire une avance rapide sur la vidéo en consultation

\* Le panneau de recherche horodatée permet de rechercher des enregistrements par horodatage, grâce aux renseignements temporels suivants : Jour, Mois, Année, Heure et Minute.

## 2. Comment effectuer une recherche horodatée

Pour effectuer une recherche horodatée :

- Etape 1 : on renseigne les champs pour la recherche à effectuer (Jour, Mois, Année, Heure et Minute)
- Etape 2 : on renseigne le numéro de caméra pour laquelle nous voulons effectuer
- Etape 3 : on valide la recherche

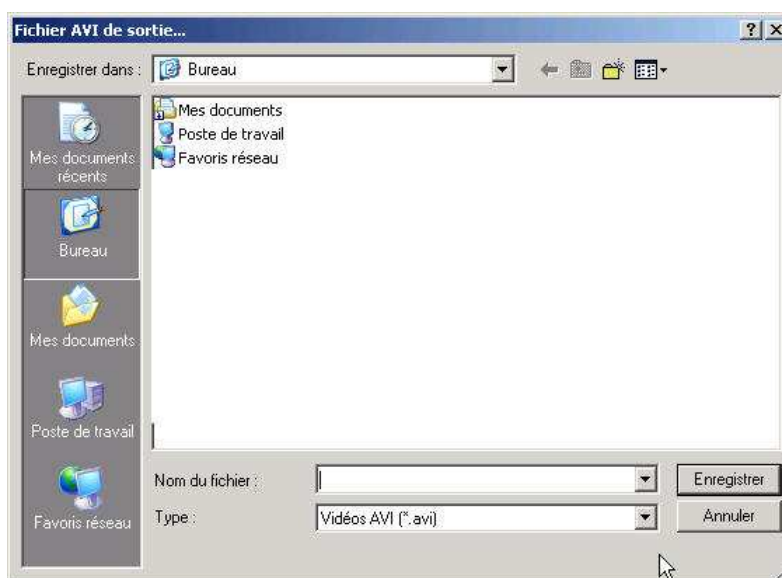
### 3. Extraire une vidéo

Le logiciel AviNetwork vous permet d'enregistrer en temps réel ce que vous voyez.

- Recherchez d'abord l'image qui vous intéresse sur le magnétoscope (méthode ci-dessus)
- Pour lancer l'extraction, cliquez sur le bouton « **Enregistrement** »

Pour terminer l'enregistrement, cliquez sur le bouton « **Pause** ».

- Le logiciel ouvre automatiquement une nouvelle fenêtre



Il faut ici renseigner un nom de fichier pour pouvoir effectuer la sauvegarde et cliquer sur « **Enregistrer** ».

Pour exploiter les informations enregistrées, vous pouvez maintenant utiliser votre fichier enregistré, en le sélectionnant à partir du poste de travail, ou de l'explorateur Windows.

**i** Le fichier extrait contient toujours le numéro de la caméra, son nom, la date et l'heure d'évènement.

## II. Menu MONO-SITE/MULTI-SITE

- Accès au menu :



- Description :

Le logiciel AviNetwork permet de visualiser de 1 à 16 sites, et de 1 à 16 caméras simultanément.

Le menu « **MONO-SITE/MULTI-SITE** » permet de passer entre le choix :

- connexion mono site jusqu'à 16 caméras,
- connexion multi site jusqu'à 16 caméras.

## 1. Description du menu Mono-Site

Le menu Mono-site permet de se connecter uniquement à un seul site.  
Cependant vous pouvez afficher jusqu'à 16 caméras en simultanées.

Une fois le logiciel paramétré en mono-site, vous obtenez la vue suivante :



*Figure 6 – Description du mode Monosite*

Vous devez ensuite cliquer sur le menu « **Connexion** » pour pouvoir accéder aux vidéos du site désirée.

Merci de vous reporter au menu « **Connexion** » pour la suite de la procédure (cf. page 17).

## 2. Description du menu Mutli-site

Le menu Multi-site permet de se connecter jusqu'à 16 sites en simultan .

Une fois le logiciel param tr  en Multi-Site, vous obtenez la vue suivante :



*Figure 7 – Description de l'onglet Multisite*

Vous devez ensuite cliquer sur le menu « **Connexion** » pour pouvoir acc der aux vid os du site d sir .

Merci de vous se reporter au menu « **Connexion** » pour la suite de la proc dure (cf. page 17).

### III. Menu CONNEXION

- Accès au menu :

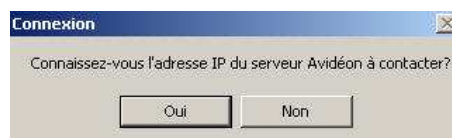


- Description :

Le menu « **CONNEXION** » permet de se connecter aux différents serveurs distants de vidéosurveillance.

## Procédure de connexion :

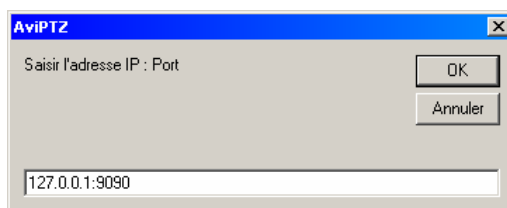
Lorsque que vous faites un clic gauche sur « **Connexion** » la fenêtre suivante apparaît :



Ici deux possibilités :

- a) Vous connaissez l'adresse IP du serveur à contacter

Vous devez cliquer sur « **Oui** », une nouvelle fenêtre apparaît, il faut renseigner l'IP du serveur à contacter



Si vous avez deux serveurs avidéon sur le site, ou si vous avez modifié le port de communication, il faut ajouter après l'IP le numéro du port de communication (par ex : 192.168.0.12 :9090)

Par défaut le port 9090 est renseigné.

- b) Vous ne connaissez pas l'adresse IP du serveur à contacter

Vous devez cliquer sur « **Non** », une nouvelle fenêtre apparaît, il faut alors renseigner le « domaine » dans le champ prévu à cette effet, puis valider en cliquant sur « **Ok** ».



La fenêtre suivante apparaît, vous devez rentrer le code client que vous avez défini dans le menu « **Config** », onglet « **Communication** » de votre logiciel Avidéon.

Puis vous devez valider en cliquant sur « **Ok** ».



Une nouvelle fenêtre apparaît, vous demandant de renseigner un mot de passe.



- Si vous n'avez pas renseigné de code maître ou utilisateur sur la machine interrogée, cliquer sur « **Ok** » ;
- Si vous avez renseigné un code maître ou utilisateur sur la machine interrogée, le saisir puis cliquer sur « **Ok** ».

Normalement, vous devez obtenir la vue ci-dessous :



Vous avez ensuite deux possibilités :

- 1) Rappeler une mémoire d'affichage
- 2) Afficher une ou plusieurs caméras

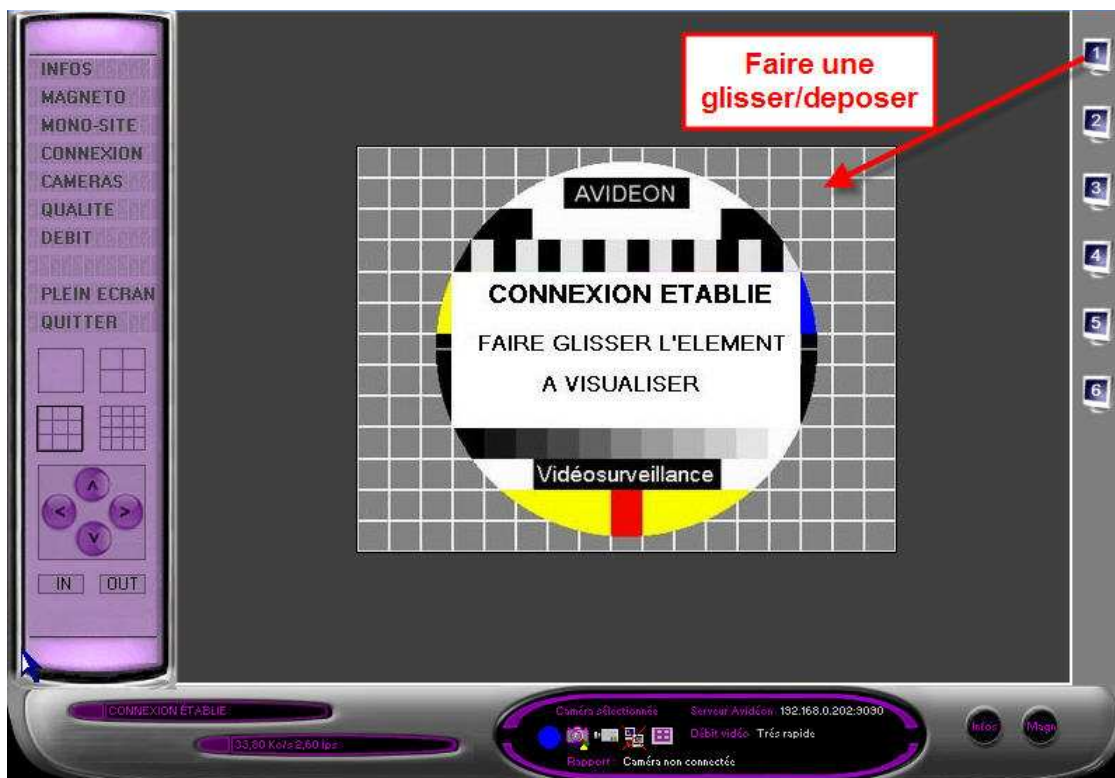
1) Rappeler une mémoire d'affichage

Pour rappel, les mémoires d'affichages sur les systèmes Avidéon se présentent sous la forme suivante :



L'AviNetwork permet de rappeler les mémoires d'affichages existants sur le serveur en consultation.

Pour réaliser cette manipulation, il suffit de faire un glisser/déposer \* d'une icône en forme d'écran correspondant au mémoire que vous souhaitez visionner, dans la mire prévues à cet effet.

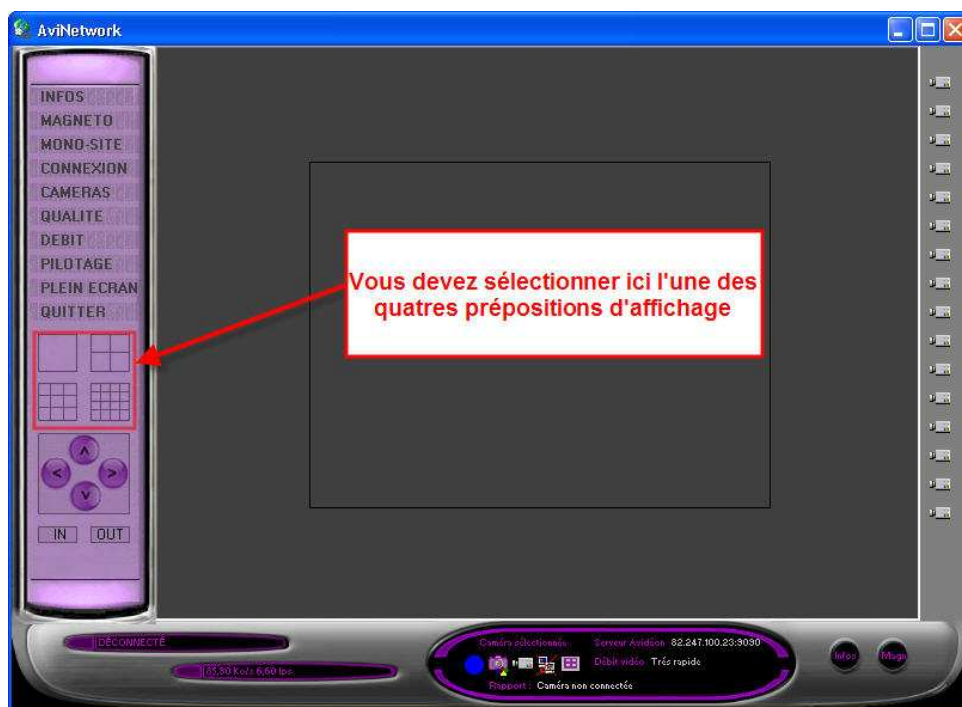


Il est impératif d'avoir une version à jours du serveur Avidéon, pour que la manipulation fonctionne.

\* Pour faire un glisser/déposer, il faut cliquer gauche en maintenant celui-ci enfoncé, puis déplacer la souris sur la mire. Enfin vous pouvez relâcher le clic gauche.

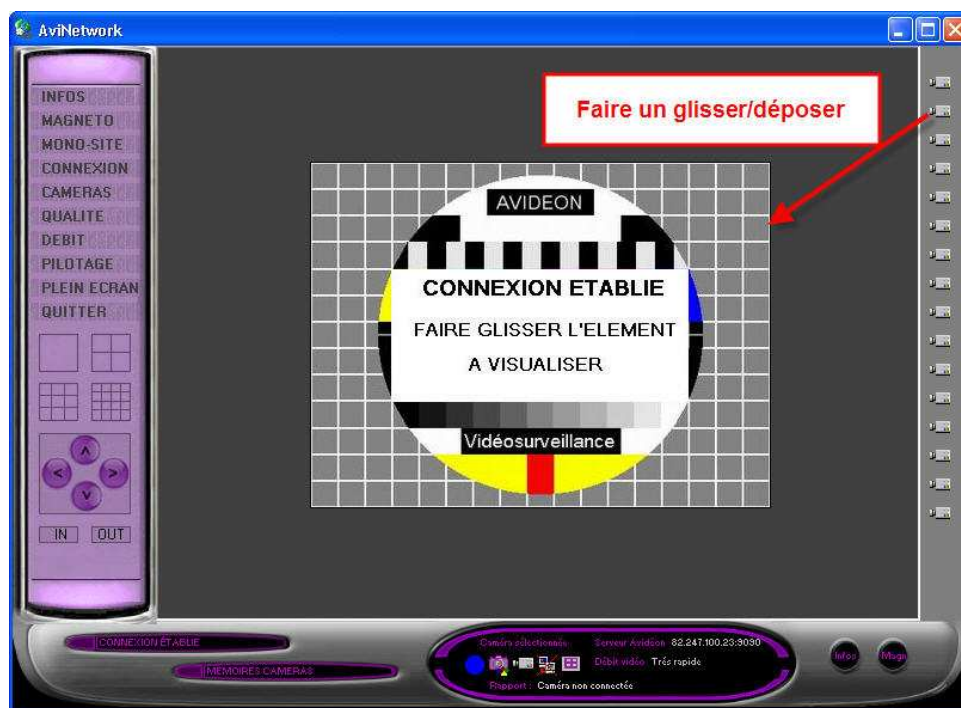
## 2) Afficher une ou plusieurs caméras

Vous devez choisir le nombre de caméra que vous souhaitez visualiser ; pour cela vous devez sélectionner une préposition d'affichage.



Vous pouvez visualiser la préposition d'affichage sélectionnée.

Il faut ensuite faire glisser les caméras que vous souhaitez visionner, dans les rectangles prévues à cet effet. Pour faire un glisser/déposer, il faut cliquer gauche en maintenant celui-ci enfoncé, puis déplacer la souris sur un des cadres. Enfin vous pouvez relâcher le clic gauche.



Vous devez reproduire cette procédure pour toutes les caméras que vous désirez rajouter.

Si vous voulez visualiser des caméras sur plusieurs sites (Cf. Menu Multi Site Pages 16,) vous devez reproduire cette procédure sur autant de sites que vous désirez contacter.



## IV. Menu MEMOIRE/ CAMERAS

- Accès au menu :



- Description :

### « MEMOIRES/CAMERAS »

Le menu « **MEMOIRES** » permet de rappeler les 6 mémoires d'affichage du serveur Avidéon.

Le menu « **CAMERAS** » permet d'afficher les caméras distantes

Vous pouvez basculer du mode « **MEMOIRES** » en mode « **CAMERA** » en réalisant un simple clic gauche.

Cf : Se référer à la page 20 pour plus d'information

## V. Menu QUALITE

- Accès au menu :



- Description :

Le menu « **QUALITE** » permet de sélectionner la qualité d'affichage.

Vous pouvez sélectionner la qualité d'affichage en cliquant gauche sur le menu « **QUALITE** »  
Un menu déroulant vous propose 4 qualités différentes (Basse, moyenne, bonne, excellente),  
Il vous suffit de faire un clic gauche sur la qualité désirée.



Aperçu des différentes qualités d'affichage :

- Basse :



- Moyenne :



- Bonne :



- Excellente :



Il est conseillé de sélectionner la qualité en fonction du débit de la connexion Internet que vous utilisez (si vous avez une connexion ADSL rapide sur le site, type SDSL, vous pouvez choisir une qualité d'affichage excellente, à l'inverse si vous disposez d'une connexion Internet lente, type 128kbs, il est recommandé de choisir une qualité d'affichage basse).

## VI. Menu DEBIT

- Accès au menu :



- Description :

Le menu « **DEBIT** » permet d'optimiser la vitesse de transfert de la vidéo.

Vous pouvez modifier le débit (optimisation de la vitesse de transfert des images), pour influencer la fluidité des vidéos.

Pour cela, faire un clic gauche sur débit, puis dans le menu déroulant sélectionner la qualité désiré.



- Très lent → 1 image toutes les deux secondes
- Lent → 1 image toutes les secondes
- Moyen → 2 images toutes les secondes
- Rapide → 4 images toutes les secondes
- Très rapide → Illimité

## VII. Menu PILOTAGE

- Accès au menu :



- Description :

Le menu « **PILOTAGE** » permet de diriger les dômes à distance.

Pour activer le pilotage du dôme, il faut faire un clic gauche sur le menu « **PILOTAGE** ».

Attention :

- il est impossible de piloter un dôme si vous avez préalablement rappelé une mémoire d'affichage, il est impératif d'être en mode caméra (dans le menu) pour que cela fonctionne.

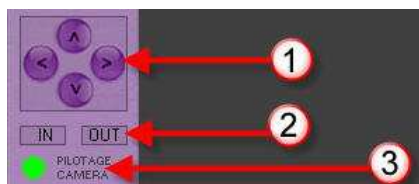


Pour vérifier que le pilotage est actif le menu « **PILOTAGE** » doit être encadré, comme ci-dessous :



Ensuite, il existe deux possibilités pour piloter le dôme :

a) *Piloter le dôme avec l'interface logiciel*



Les différents boutons sont :

- ① Permet de déplacer le dôme de gauche à droite et de haut en bas
- ② Bouton « **Zoom in** » : permet de faire un pas de zoom en avant sur un dôme  
Bouton « **Zoom out** » : permet de faire un pas de zoom en arrière sur un dôme
- ③ Vous devez retrouver le cercle de couleur verte sur l'image que vous pilotez

*b) Piloter les dômes avec la souris*

Il vous suffit de cliquer gauche dans la direction vers laquelle vous désirez orienter le dôme.

Par exemple :

Nous désirons vérifier le véhicule de gauche sur l'image ; pointez alors le curseur de la souris dessus.



Puis cliquez gauche sur l'image pour centrer le dôme



Si vous désirez zoomer sur le véhicule, il faut laisser enfoncer la touche « **Shift** » du clavier puis faire un clic gauche pour zoomer, répéter le clic gauche (avec la touche shift enfoncé) pour obtenir le zoom désiré.



Pour dézoomer, il faut utiliser la même procédure à la différence près qu'il faut cliquer droit sur l'image.

Pour désactiver le pilotage du dôme, il faut faire un clic gauche sur le menu « **PILOTAGE** ».

## VIII. Menu QUITTER

- Accès au menu :



- Description :

Le menu « **QUITTER** » permet de quitter l'application.

# GLOSSAIRE DES TERMES TECHNIQUES

## - A -

### Adresse IP :

Numéro constitué de quatre nombres entiers séparés par des points, qui identifie de façon unique un ordinateur connecté au réseau Internet et en permet la localisation (ex. : 192.0.0.0).

### ADSL (Asymmetrical Digital Subscriber Line) ou ligne asymétrique numérique :

Mode d'accès Internet s'effectuant en haut et moyen débit, généralement entre 1024 et 128 Kbps.

### Asservissement :

Pilotage d'un dôme ou d'une caméra en fonction d'un programme horaire.

## - B -

### Base de données :

Ensemble structuré de fichiers inter reliés dans lesquels les données sont organisées selon certains critères en vue de permettre leur exploitation.

### Bauds :

Mesure la vitesse à laquelle l'information circule sur une connexion donnée, habituellement un modem ou Ethernet. Le débit en bauds est le nombre de changements de ligne (en fréquence, amplitude, etc.) ou d'événements par seconde. A de faibles débits, chaque événement représente uniquement l'état d'un bit et le débit en bauds est donc équivalent au nombre de Bps (bits par seconde). A mesure que le débit augmente, chaque événement représente plus d'un bit, si bien que le débit en bauds n'est pas tout à fait équivalent au nombre de Bps.

### Bits d'arrêt :

Les bits d'arrêt sont les bits nécessaires pour signaler la fin d'un mot.

### Bits valides :

Les bits valides sont les bits nécessaires pour signaler une transmission de données.

## - C -

### Carte d'acquisition vidéo :

Carte permettant de transférer les captures vidéos d'un périphérique vidéo vers un PC, afin de les enregistrer sur cassette et/ou de le stocker sur disque dur (fichier .avi ou .mpeg).

## - D -

### Défragmenter :

Rassembler sur des secteurs contigus les différentes parties de fichiers qui sont dispersées sur un support de données.

### Dôme :

Coupoles dissimulant une caméra mobile.

## - E -

### Espace disque :

Quantité d'espace utilisé en Méga-octets sur un disque dur.

## - H -

### HTML :

Langage de balisage de texte qui permet la création de documents hypertextes affichables par un navigateur Web.

### HTTP :

Protocole utilisé pour transporter des pages HTML sur Internet. L'accès aux services Internet se fait en donnant une adresse de type http://nom de domaine/répertoire.... Le numéro de port attribué par défaut au port HTTP est le 80.

## - J -

### Joystick :

Manette utilisée pour contrôler les déplacements d'un objet à l'écran.

## - L -

### LAN (Local Area Network) ou réseau local :

Réseau qui, à l'aide de câbles permet à des ordinateurs du même bâtiment de communiquer les uns avec les autres.

### Lien Internet :

Sur le Web, pointeur (mot souligné ou image active) à activer pour se connecter sur un serveur.

## - M -

### Monoposte :

Pour un seul poste informatique.

### MPEG (Moving Picture Experts Group) :

Standard de compression vidéo. L'un des formats très performants de compression d'images vidéo. Il ne mémorise pas chaque image, mais les différences d'une image à l'autre. Une minute d'animation prend environ 10 Mo d'espace mémoire. Ce standard est très largement utilisé (par les CD-vidéo

notamment) mais requiert soit un logiciel spécifique associé à un processeur puissant, soit une carte d'extension.

#### Multiplexeur :

Dispositif qui réalise la technique mise en oeuvre dans les communications et les opérations d'entrée/sortie pour transmettre simultanément plusieurs signaux distincts sur un seul canal ou une seule ligne. Pour maintenir l'intégrité de chaque signal sur le canal, le multiplexage peut séparer les signaux dans le temps, dans l'espace ou en fréquence.

#### Multipostes :

Pour plusieurs postes informatiques.

## - P -

#### Pan :

Moteur commandant les mouvements verticaux d'un dôme ou d'une caméra.

#### Parité :

Somme des valeurs dans un octet en base deux. La parité est 0 ou 1, soit paire ou impaire.

#### Partition :

Partie du disque dur utilisé par un système d'exploitation.

#### Patrouille :

Projet regroupant l'ensemble des séquences.

#### Périphérique d'acquisition vidéo :

Matériel d'entrée-sortie, permettant la collecte de données vidéo pour effectuer leur traitement informatisé (ex. : caméra vidéo numérique, Webcam, caméra IP...).

#### Périphériques de surveillance :

Matériel distinct de l'unité centrale de traitement (microprocesseur) à laquelle il est relié et qui peut assurer l'entrée ou la sortie de données.

#### Port :

Lors d'une connexion à un ordinateur hôte, il est nécessaire de spécifier l'adresse de cet hôte, mais aussi son port. Le numéro de port va spécifier le type de communication que vous allez avoir avec cet hôte. Par exemple, le port pour une communication Telnet est 23, celle pour une communication HTTP est 80...

#### Position :

Une position est un endroit visionné par un dôme ou une caméra.

## - R -

#### Routeur :

Outil logiciel ou matériel pour diriger les données à travers un réseau. Il s'agit souvent d'une passerelle entre plusieurs serveurs pour que les utilisateurs accèdent facilement à toutes les ressources proposées sur le réseau. Le routeur

désigne également une interface entre deux réseaux utilisant des protocoles différents.

#### RS232 :

Norme internationalement utilisée pour définir les connexions série. On appelle d'ailleurs souvent le port série soit port COM soit sortie RS 232. Interface normalisée de 25 broches et de débit maximal de 19 200 bits par seconde.

#### RS485 :

Carte 4 ports séries.

#### RTC ou réseau commuté :

Réseau partagé par plusieurs ordinateurs où l'on entre en communication avec n'importe quel autre. Exemple : le réseau téléphonique standard.

## - S -

#### Sensor (vidéo sensor) :

Oscillographe (historique graphique) des détections de mouvements ayant générées des opérations vidéos.

#### Séquence :

Suite d'images (ou positions) vidéos formant un tout.

#### Signal vidéo :

Signal électrique ou optique, émis à une fréquence capable de transmettre des informations destinées à reproduire des images en mouvement.

#### SMTP (Simple Mail Transfer Protocol) :

Protocole par lequel du courrier est envoyé d'un ordinateur vers un autre sur Internet.

#### Streaming :

- dans les dispositifs de stockage sur bande magnétique, technique peu coûteuse pour contrôler le mouvement de la bande en retirant les tampons de bande. Cette technique permet un stockage et une récupération des données très fiable même si elle réduit les performances démarrage/arrêt. Elle est surtout utile lorsqu'une application ou un ordinateur nécessite une fourniture de données constante.  
- technique de transfert de données, qui permet de les traiter comme un flux continu et soutenu. Elle devient de plus en plus importante avec l'évolution de l'Internet, car la plupart des internautes ne disposent pas d'accès suffisamment rapides pour télécharger de gros fichiers multimédias avec le streaming, le navigateur client, doté ou non d'un plug-in, peut commencer à afficher les données avant la réception totale du fichier.

#### Système d'exploitation :

Programme assurant la gestion de l'ordinateur et de ses périphériques.

## - T -

#### Télésurveillance :

Surveillance à distance.

Tilt :

Moteur commandant les mouvements horizontaux d'un dôme ou d'une caméra.

Tracking :

Pistage permettant la visualisation sur écran et/ou l'enregistrement de mouvements, par le biais de la vidéo.

- V -

Vidéo sensor :

Oscillographe (historique graphique) des détections de mouvements ayant générées des opérations vidéos.